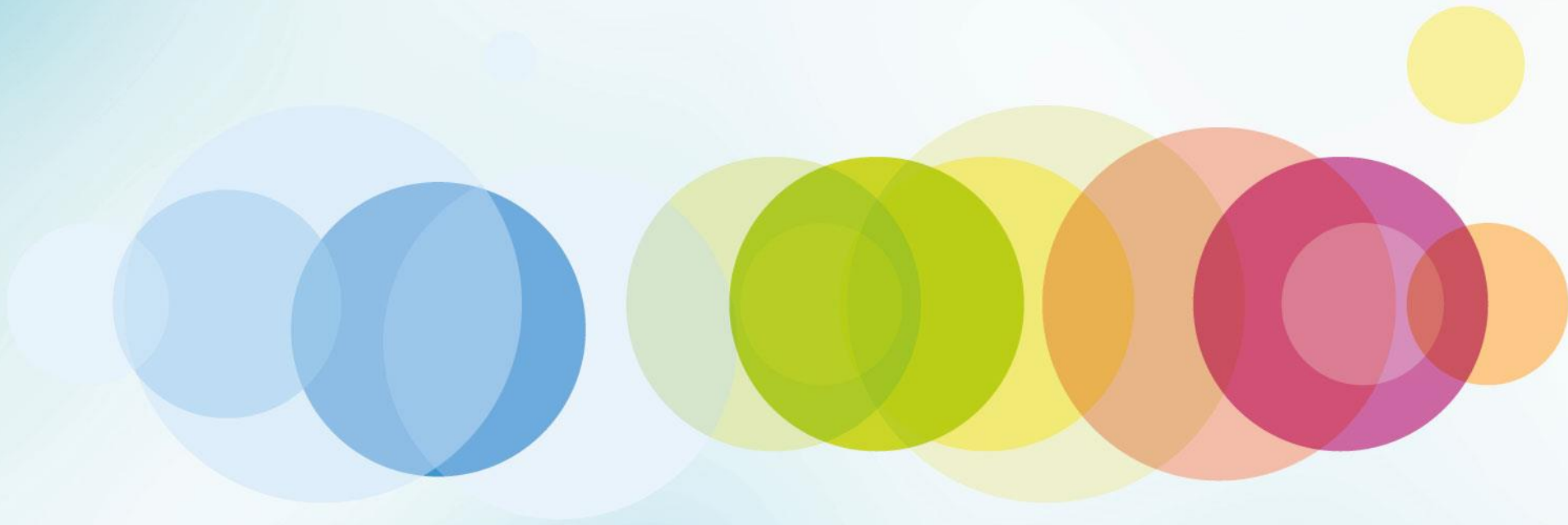




Helse- og  
omsorgsdepartementet

# Utredningsinstruksens krav til utredning av konsekvenser for barns helse

Arne Marius Fosse



# Hva skal jeg si?

1. Generelt om utredningsinstruksen
  - Formål
  - Krav til innhold
  - Krav til prosess
2. Veileder til utredningsinstruksen om virkninger på folkehelsen
3. Diskusjon - innspill





# Veileder til utredningsinstruksen

Instruks om utredning av statlige tiltak

Direktoratet for økonomistyring (DFØ)

Mars 2016

# Formål

Formålet med instruksen er å legge et godt grunnlag for beslutninger om statlige tiltak gjennom å

- identifisere alternative tiltak
- utrede og vurdere virkningene av aktuelle tiltak
- involvere dem som er berørt av tiltaket, tidlig i utredningsprosessen
- samordne berørte myndigheter



# Innhold

En utredning skal besvare følgende spørsmål:

- 1.Hva er problemet, og hva vil vi oppnå?
  - 2.Hvilke tiltak er relevante?
  - 3.Hvilke prinsipielle spørsmål reiser tiltakene?
  - 4.Hva er de positive og negative virkningene av tiltakene, hvor varige er de, og hvem blir berørt?
  - 5.Hvilket tiltak anbefales, og hvorfor?
  - 6.Hva er forutsetningene for en vellykket gjennomføring?
- Utredningen skal omfatte virkninger for enkeltpersoner, privat og offentlig næringsvirksomhet, statlig, fylkeskommunal og kommunal forvaltning og andre berørte.

# Involvering

- Berørte departementer skal involveres så tidlig som mulig i utredningsprosessen. Andre som er berørt av tiltaket, skal involveres tidlig så langt dette er hensiktsmessig.
- Før et offentlig utvalgsarbeid settes i gang, skal utkast til mandat først forelegges berørte departementer.
- R-notater skal normalt sett ikke fremmes som en erstatning for å involvere berørte departementer tidlig. Før man sender et eventuelt r-notat på foreleggelse, bør berørte departementer ha vært involvert, og man bør ha oppnådd størst mulig grad av samordning.

# Involvering

- Dersom tiltaket som utredes vil medføre vesentlige virkninger for miljøet, skal saken forelegges Klima- og miljødepartementet.
- Dersom det antas at tiltaket som skal utredes vil medføre vesentlige virkninger for befolkningens liv og helse eller fordelingen av helsen i befolkningen, skal saken forelegges Helse- og omsorgsdepartementet.



# Veileder til utredningsinstruksen om virkninger på folkehelsen

- Befolkningens helse
  - sykdomsbyrde (endringer i sykkelighet og dødelighet)
  - forhold som påvirker helse og sykdom
- Befolkningens livskvalitet
- Fordeling av helse i befolkningen





# Ytre miljøfaktorer

Ytre miljøfaktorer som i ulik grad kan påvirke befolkningens helse og trivsel kan være luftforurensing, inneklima, stråling, støy, miljøgifter og kjemikalier, og klimaendringer.

- Påvirkes noen av de ytre miljøfaktorene; blir befolkningen eller grupper utsatt for mer eller mindre eksponering for noen av de ytre miljøfaktorene?
- Påvirkes risikoen for smittespredning?

# Bolig og boligforhold

Bolig og boligforhold innebærer hygieniske forhold som fukt og andre inneklimatefaktorer, men også eieforhold og størrelse på bolig har en sammenheng med helse. Bomiljø omfatter både fysiske og sosiale sider ved bostedet; støy, luftforurensing, trafikkforhold, tilgang til infrastruktur og rekreasjonsmuligheter, samt sosiale kontakter og nettverk.

- Påvirkes tilgang til bolig?
- Påvirkes boligforhold/boligstandard, inkl inneklime eller trangboddhet?
- Påvirkes bomiljø eller nabolaget



# Nærmiljøkvaliteter

Med nærmiljøkvaliteter menes faktorer i nærmiljøet som fremmer eller motvirker folkehelsen. Nærmiljø omfatter både fysiske og sosiale forhold, samspillet mellom mennesker og mellom mennesker og deres fysiske omgivelser. Nærmiljøfaktorer påvirker muligheten for deltakelse, inkludering og trivsel.

- Påvirkes forutsetningene for trygghet i nærmiljøet?
- Påvirkes fysiske eller sosiale aspekter ved nærmiljøet?
- Påvirkes opplevelsen av trygghet?
- Påvirkes tilgang til rekreasjons- og aktivitetsmuligheter?

# Folkehelsearbeid er samfunnsutvikling

En god forvaltning av befolkningens helse er en forutsetning for bærekraftig utvikling

